

T.C.
ÇANAKKALE VALİLİĞİ
ÇANAKKALE ADALET MESLEKİ EĞİTİM MERKEZİ

2024-2028 STRATEJİK PLANI



*Eğitimdir ki bir milleti ya özgür,
bağımsız, şanlı ve yüce bir toplum halinde yaşatır
ya da onu köleliğe ve yoksulluğa iter.*

Mustafa Kemal ATATÜRK

Okul/Kurum Bilgileri

İli: ÇANAKKALE		İlçesi: MERKEZ	
Adres:	Cevat Paşa Mah. Atık Hisar Caddesi No:89/1 17100	Coğrafi Konum (link)	http://tinyurl.com/va87b9ud
Telefon Numarası:	286 217 48 84	Faks Numarası:	286 213 63 62
e- Posta Adresi:	772209@meb.gov.tr	Web sayfası adresi:	https://canakkaleadaletmem.meb.k12.tr/
Kurum Kodu:	772209	Öğretim Şekli:	Tam Gün

SUNUŞ



21.Yüzyılda çok hızlı gelişen ve değişen teknolojiler ile birlikte bilginin değişim sürecinde kurumların da uyum sağlayabilmeleri için yönetim anlayışının da planlı bir şekilde değişimi kaçınılmaz olmuştur.

Sürekli değişen ve gelişen ortamlarda çağın gerekleri ile uyumlu bir eğitim öğretim anlayışını sistematik bir şekilde devam ettirebilmemiz, belirlediğimiz stratejileri en etkin şekilde uygulayabilmemiz ile mümkün olacaktır. Başarıya giden yolda iyi bir planlama ve bu planın etkin bir şekilde uygulanmasına bağlıdır.

Kapsamlı ve kendine özgü bir çalışmanın neticesinde hazırlanan. Stratejik Plan kurumun gereksinimlerine ve Türkiye yüzyılı hedefleri ile uyumlu ve gelişimi açısından tespiti yapılan hedeflere ulaşılmasını kapsamaktadır. Katılımcı bir anlayış ile hazırlanan. Stratejik Plânın kurumumuzun eğitim yapısının daha da güçlendirilmesinde bir rehber olarak kullanılması amaçlanmaktadır. Belirlenen stratejik amaçlar doğrultusunda hedefler güncellenmiş ve kurumumuzun 2024-2028 yıllarına ait stratejik plânı hazırlanmıştır.

Bu planlama; 5018 sayılı Kamu Mali Yönetimi ve Kontrol Kanunu gereği, Kamu kurumlarında stratejik planlamanın yapılması esasına dayanarak hazırlanmıştır.

Biz, eğitimi bizi biz yapan en etkili gelişim-değişim-dönüşüm süreci olarak görmekteyiz. Bu nedenle Misyonumuz yaşadığımız bu coğrafyada mesleki eğitim alanında; Meslek erbabı, üretken, sertifikalı / diplomalı bireyler yetiştirmenin yanı sıra sosyal hayata ve iş hayatına hazırlayarak istihdama katkıda bulunmak suretiyle, toplumu eğitilmiş insanlarla, daha mutlu daha gelişmiş bir ülke haline getirmektir.

Ulusumuzun dünyada söz sahibi bir ülke haline dönüşüm sürecinde eğitimin gücünü görerek; bu güce yol vermek, yön vermek için Türkiye Cumhuriyeti'nin kurucusu Mustafa Kemal Atatürk'ün önderlik ettiği bu yolda öğrenciler yetiştirmektir.

Kurumumuza ait bu planın hazırlanmasında her türlü özveriye gösteren ve sürecin tamamlanmasına katkıda bulunan öğretmen ve idarecilerimize, teşekkür ediyor, bu plânın başarılı bir şekilde uygulanması ile kurumumuzun başarısının artacağına inanıyor, tüm paydaşlarımıza başarılar diliyorum.

Metin BİLGİÇ
Okul Müdürü

İÇİNDEKİLER

SUNUŞ.....	4
1. GİRİŞ VE STRATEJİK PLANIN HAZIRLIK SÜRECİ	7
1.1 Strateji Geliştirme Kurulu ve Stratejik Plan Ekibi	7
1.2 Planlama Süreci	7
2. DURUM ANALİZİ.....	9
2.1 Kurumsal Tarihçe	9
2.2 Uygulanmakta Olan Stratejik Planın Değerlendirilmesi	9
2.3 Mevzuat Analizi	10
2.4 Üst Politika Belgeleri Analizi.....	11
2.5 Faaliyet Alanları ile Ürün/Hizmetlerin Belirlenmesi	12
2.6 Paydaş Analizi	14
2.7 Kuruluş İçi Analiz	15
2.7.1 Teşkilat Şeması.....	15
2.7.2 İnsan Kaynakları.....	16
2.7.3 Teknolojik Düzey	19
2.7.5 İstatistik Veriler	21
2.8 Çevre Analizi (PESTLE).....	23
2.9 Güçlü ve Zayıf Yönler ile Fırsatlar ve Tehditler (GZFT) Analizi.....	24
2.10 Tespit ve İhtiyaçların Belirlenmesi.....	25
3. GELECEĞE BAKIŞ	27
3.1 Misyon	27
3.2 Vizyon	27
3.3 Temel Değerler	27
3.4 Amaç, Hedef ve Performans Göstergesi ile Stratejiler.....	28
4. MALİYETLENDİRME	32
5. İZLEME VE DEĞERLENDİRME.....	34
EKLER:.....	35

1.BÖLÜM

GİRİŞ VE STRATEJİK PLANIN HAZIRLIK SÜRECİ

1. GİRİŞ VE STRATEJİK PLANIN HAZIRLIK SÜRECİ

1.1 Strateji Geliştirme Kurulu ve Stratejik Plan Ekibi

Stratejik Planlama çalışmaları, Millî Eğitim Bakanlığı Strateji Geliştirme Başkanlığının 2022-21 Sayılı Genelgesi gereğince başlatılmıştır.

Strateji Geliştirme Kurulu: Okul müdürünün başkanlığında, bir okul müdür yardımcısı, bir öğretmen ve okul/aile birliği başkanı ile bir yönetim kurulu üyesi olmak üzere 5 kişiden oluşan üst kurul kurulur.

Stratejik Plan Ekibi: Okul müdürü tarafından görevlendirilen ve üst kurul üyesi olmayan müdür yardımcısı başkanlığında, belirlenen öğretmenler ve gönüllü velilerden oluşur.

Tablo 1. Strateji Geliştirme Kurulu ve Stratejik Plan Ekibi Tablosu

Strateji Geliştirme Kurulu Bilgileri		Stratejik Plan Ekibi Bilgileri	
Adı Soyadı	Ünvanı	Adı Soyadı	Ünvanı
Metin BİLGİÇ	Okul Müdürü	Erkan ZEYBEKOĞLU	Müdür Yardımcısı
Erden Ender GÜNER	Müdür Yardımcısı	Fikri EŞTİK	DKAB Öğretmeni
Fikri EŞTİK	DKAB Öğretmeni	Atilla YILMAZ	Coğrafya Öğretmeni
		Mustafa BİLGİÇ	Metal Teknolojisi Öğretmen

1.2 Planlama Süreci

2024-2028 dönemi stratejik plan hazırlanma süreci Strateji Geliştirme Kurulu ve Stratejik Plan Ekibi'nin oluşturulması ile başlamıştır. Ekip tarafından oluşturulan çalışma takvimi kapsamında ilk aşamada durum analizi çalışmaları yapılmış ve durum analizi aşamasında, paydaşlarımızın plan sürecine aktif katılımını sağlamak üzere paydaş anketi, toplantı ve görüşmeler yapılmıştır. Durum analizinin ardından geleceğe yönelim bölümüne geçilerek okulumuzun/kurumumuzun amaç, hedef, gösterge ve stratejileri belirlenmiştir.

Çanakkale Adalet Mesleki Eğitim Merkezi stratejik planı hazırlığı üç aşamada gerçekleşmiştir. Birinci aşamasında Öğretmenler kurul toplantılarında konu paylaşılmış, plan komisyonları oluşturulmuştur. İkinci aşamasında merkezin paydaşlarıyla durum analizi çalışmaları yapılmıştır. Üçüncü aşamada durum analiz sonuçları öğretmenler kurulunda paylaşılmış, öğretmenlerin de görüşleri alınarak gelişime açık stratejiler tespit edilmiştir.

Süreç içerisinde izlenecek yol haritaları belirlenerek, hazırlık çalışmalarında görev alacak ekipler gönüllülük esasına dayalı olarak belirlenmiştir.

2.BÖLÜM

DURUM ANALİZİ

2. DURUM ANALİZİ

Stratejik planlama sürecinin ilk adımı olan durum analizi, okulumuzun/kurumumuzun “neredeyiz?” sorusuna cevap vermektedir. Okulumuzun/kurumumuzun geleceğe yönelik amaç, hedef ve stratejiler geliştirebilmesi için öncelikle mevcut durumda hangi kaynaklara sahip olduğu ya da hangi yönlerinin eksik olduğu ayrıca, okulumuzun/kurumumuzun kontrolü dışındaki olumlu ya da olumsuz gelişmelerin neler olduğu değerlendirilmiştir. Dolayısıyla bu analiz, okulumuzun/kurumumuzun kendisini ve çevresini daha iyi tanımasına yardımcı olacak ve stratejik planın sonraki aşamalarından daha sağlıklı sonuçlar elde edilmesini sağlayacaktır. Durum analizi bölümünde, aşağıdaki hususlarla ilgili analiz ve değerlendirmeler yapılmıştır;

- Kurumsal tarihçe
- Uygulanmakta olan planın değerlendirilmesi
- Mevzuat analizi
- Üst politika belgelerinin analizi
- Faaliyet alanları ile ürün ve hizmetlerin belirlenmesi
- Paydaş analizi
- Kuruluş içi analiz
- Dış çevre analizi (Politik, ekonomik, sosyal, teknolojik, yasal ve çevresel analiz)
- Güçlü ve zayıf yönler ile fırsatlar ve tehditler (GZFT) analizi
- Tespit ve ihtiyaçların belirlenmesi

2.1 Kurumsal Tarihçe

Okulumuz Çanakkale Açık Ceza ve İnfaz Kurumu Müdürlüğü Kampüsü içerisinde bulunan bağımsız tek katlı bir binanın Millî Eğitim Bakanlığı ve Adalet Bakanlığı arasında yapılan “Eğitim Öğretim İş Birliği Protokolü” kapsamında okula dönüştürülmesi ile Milli Eğitim Bakanlığının 07.10.2022 tarih ve E-70182848-105.01-60279734 sayılı Bakanlık Makamı onayı ile ‘Çanakkale Adalet Mesleki Eğitim Merkezi’ ismiyle açılmış ve faaliyete başlamıştır.

Merkezimiz hali hazırda 27 alan 142 meslek dalında kalfalık, ustalık ve usta öğreticilik belgelerine yönelik eğitim ve kurs vermektedir. Okulumuzun hedef kitesi Çanakkale Açık Ceza İnfaz Kurumu ve Çanakkale Kapalı Ceza ve İnfaz Kurumunda bulunan hükümlüler olup hükümlülerin infaz süreci sonunda meslek erbabı, üretken sertifikalı / diplomalı bireyler olarak salıverilmeleriyle birlikte sosyal hayata ve iş hayatına hazırlamak suretiyle toplumun suçtan arındırılmasını sağlamak amaçlanmaktadır.

2.2 Uygulanmakta Olan Stratejik Planın Değerlendirilmesi

Okulumuz 07.10.2022 tarih ve E-70182848-105.01-60279734 sayılı Bakanlık Makamı Onayı ile açılmış olup ilk öğrenci kayıtları 2023-2024 Eğitim Öğretim yılında gerçekleşmiştir. 2024-2028 Stratejik Planı okulumuzun ilk stratejik planı olacaktır.

2.3 Mevzuat Analizi

- T.C. Anayasası
- 1739 Sayılı Millî Eğitim Temel Kanunu
- 652 Sayılı MEB Teşkilat ve Görevleri Hakkındaki Kanun Hükmünde Kararname
- 222 Sayılı Millî Eğitim Temel Kanunu (Kabul No: 5.1.1961, RG: 12.01.1961 / 10705-Son Ek ve Değişiklikler: Kanun No: 12.11.2003/ 5002, RG: 21.11.2003
- 657 Sayılı Devlet Memurları Kanunu
- 5442 Sayılı İl İdaresi Kanunu
- 3308 Sayılı Mesleki Eğitim Kanunu
- 6764 Sayılı Millî Eğitim Bakanlığının Teşkilat ve Görevleri Hakkında Kararnamelerde Değişiklik Yapılmasına Dair Kanun.
- 4306 Sayılı Zorunlu İlköğretim ve Eğitim Kanunu
- 5018 sayılı Kamu Mali Yönetimi ve Kontrol Kanunu
- 506 Sayılı Sosyal Sigortalar Kanunu
- 5362 Sayılı Esnaf ve Sanatkarlar Meslek Kuruluşları Kanunu
- 5174 Sayılı Türkiye Odalar ve Borsalar Birliği ile Odalar ve Borsalar Kanunu
- Millî Eğitim Bakanlığı Ortaöğretim Kurumları Yönetmeliği
- Millî Eğitim Bakanlığı Rehberlik ve Psikolojik Danışma Hizmetleri Yönetmeliği
- MEB Önceki Öğrenmelerin Tanınması, Denklik ve Ölçme Değerlendirme İşlemleri ile İlgili Usul ve Esaslara İlişkin Yönerge
- 26 Şubat 2018 tarihinde yayımlanan Kamu İdarelerinde Stratejik Planlamaya İlişkin Usul ve Esaslar Hakkındaki Yönetmelik
- MEB-Adalet Bakanlığı arasındaki Eğitim Öğretim İş Birliği Protokolü
- Çanakkale İl Milli Eğitim Müdürlüğü 2024-2028 Stratejik Planı

Müdürlüğümüz yukarıda sıralanan Kanun, Kanun Hükmünde Kararname, Tüzük, Genelge ve Yönetmeliklerdeki ilgili hükümleri yerine getirmekle mükelleftir.

Müdürlüğümüz MEB ile Adalet Bakanlığı arasında yapılan protokol gereği ceza evlerindeki hükümlülere meslek edindirmek üzere hizmet vermektedir. Müdürlüğümüzün ülkemizde yeni açılan kurumlardan olması sebebiyle mevzuatta yapılması gereken değişiklikler bulunmaktadır. Norm Kadro Yönetmeliği, Ortaöğretim Kurumları Yönetmeliği Vb. Yasal mevzuat düzenlemelerinin yapılması gerekmektedir.

2.4 Üst Politika Belgeleri Analizi

Üst politika belgeleri;

- 12. Kalkınma Planı
- Cumhurbaşkanlığı Programı,
- Orta Vadeli Program,
- Cumhurbaşkanlığı Yıllık Programı,
- Millî Eğitim Bakanlığı Stratejik Planı,
- Çanakkale İl Millî Eğitim Müdürlüğü Stratejik Planı,

Tablo 2. Üst Politika Belgeleri Analizi Tablosu

Üst Politika Belgesi	İlgili Bölüm/Referans	Verilen Görevler/İhtiyaçlar
5018 sayılı Kamu Mali Yönetimi ve Kontrol Kanunu	9. Madde, 41.Madde	Kurum Faaliyetlerinde bütçenin etkin ve verimli kullanımı Stratejik Plan Hazırlama Performans Programı Hazırlama Faaliyet Raporu Hazırlama
30344 sayılı Resmî Gazetede yayınlanan Kamu İdarelerinde Stratejik Plan Hazırlamaya İlişkin Usul ve Esaslar Hakkında Yönetmelik (26 Şubat 2018)	Tümü	5 yıllık hedefleri içeren Stratejik Plan hazırlanması
Çanakkale İl Milli Eğitim Müdürlüğü 2023-2028 Stratejik Planı	Tümü	Her bir mali yıl için belirlenen hedeflerin gerçekleştirme durumlarının tespiti, raporlanması

2.5 Faaliyet Alanları ile Ürün/Hizmetlerin Belirlenmesi

Tablo 3. Faaliyet Alanlar/Ürün ve Hizmetler Tablosu

Faaliyet Alanı	Ürün/Hizmetler
Öğretim-egitim faaliyetleri	<ul style="list-style-type: none">• Eğitim-öğretim iş ve işlemleri• Öğrenci Kayıt İşlemleri• Kurumlarda Teknolojik Altyapı Çalışmalarını Düzenleme• Anma ve Kutlama Programlarının Yürütülmesi• Yarışmaların Düzenlenmesi ve Değerlendirilmesi İşleri• Sosyal, Kültürel, Sportif Etkinliklerle İlgili Organizasyon• Zümre Toplantılarının Planlanması ve Yürütülmesi• İl İstihdam ve Mesleki Eğitim Kurulu İşlemleri• Çırak Öğrenci Sigorta İşlemleri• Usta Öğreticilik Kurs İşlemleri• Belgelendirme İşlemleri
Rehberlik faaliyetleri	<ul style="list-style-type: none">• Öğrencilere rehberlik yapmak• Rehberlik faaliyetlerini yürütmek
Önceki Öğrenmelerin Tanınması ve Sınav Hizmetleri	<ul style="list-style-type: none">• Önceki Öğrenmelerin Tanınması (Denklik)ile ilgili iş ve işlemler• Önceki Öğrenmelerin Tanınması (Denklik) Beceri Sınavı İlgili İşlemler
Strateji Geliştirme, Ar-Ge Faaliyetleri	<ul style="list-style-type: none">• Stratejik Planlama İşlemleri• Performans Programı ve Faaliyet Raporu Hazırlama• İhtiyaç Analizlerinin Yapılması• Eğitime İlişkin İstatistiklerin Tutulması• Projeler Koordinasyon İşlemleri• Eğitimde Kalite Yönetimi Sistemi (EKYS) İşlemleri
İnsan Kaynaklarının Gelişimi	<ul style="list-style-type: none">• Personel Özlük İşlemleri• Norm Kadro İşlemleri• Hizmet içi Eğitim Faaliyetleri• Atama ve Yer Değiştirme İşlemleri• Personel İş Bölümü İşlemleri

Fiziki ve Mali Destek	<ul style="list-style-type: none">• Sistem ve Bilgi Güvenliğinin Sağlanması• Ders Kitapları ile Eğitim Araç-Gereç Temini ve Dağıtım• Taşınır Mal İşlemleri• Temizlik, Güvenlik, Isıtma, Aydınlatma ve Ulaştırma Hizmetleri• Satın Alma ve Tahakkuk Hizmetleri• Evrak Kabul, Yönlendirme ve Dağıtım İşlemleri• Arşiv Hizmetleri• Sivil Savunma İşlemleri• Enerji Yönetimi ile İlgili Çalışmalar• Bütçe İşlemleri (Ödenek Talepleri, Aktarımlar)
Halkla İlişkiler	<ul style="list-style-type: none">• Bilgi Edinme Başvurularının Cevaplanması• Protokol İş ve İşlemleri• Basın, Halk ve Ziyaretçilerle İlişkiler

2.6 Paydaş Analizi

Paydaş analizi kapsamında, öncelikle paydaşlar belirlenerek iç ve dış paydaş olarak tasnif edilmiştir. Katılımcılığı artırmak ve paydaş görüşlerini plana yansıtılabilmek amacıyla anket uygulaması, mülakat, atölye çalışması ve toplantılardan yararlanılmıştır.

Tablo 4. Paydaş Sınıflandırma ve Önceliklendirme Tablosu

PAYDAŞLAR	İÇ PAYDAŞ	DIŞ PAYDAŞ	ÖNCELİĞİ (5 Yüksek Öncelik -1 Düşük Öncelik)
Millî Eğitim Bakanlığı		✓	5
Valilik		✓	5
İl Millî Eğitim Müdürlüğü		✓	5
Öğretmenler	✓		5
Öğrenciler	✓		5
Diğer çalışanlar	✓		4
Ceza İnfaz Kurumu Müdürlüğü		✓	5
Usta Öğreticiler		✓	4
Güvenlik Güçleri (Emniyet, Jandarma)		✓	3
Esnaf Odaları		✓	4
İş Yeri Sahipleri ve İşletmeler		✓	4

Paydaş anketlerine ilişkin ortaya çıkan temel sonuçlar şu şekildedir:

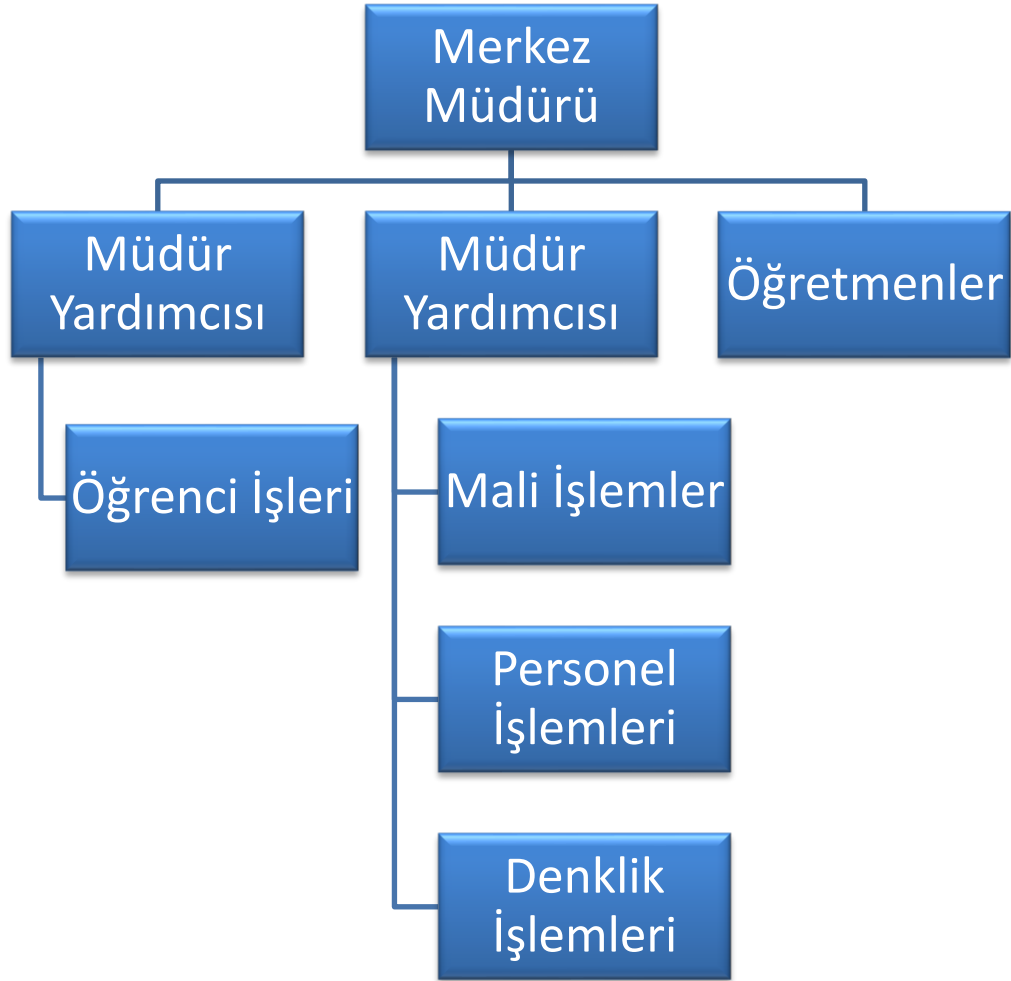
Öğrenci Anketi Sonuçları: Yapılan öğrenci anketinde; öğrencilerin ihtiyaç duyduğunda öğretmen, okul yöneticileri ve okul müdürüyle görüşebildikleri, okulda kendilerini güvende hissettikleri, alınan kararlarda öğrencilerin görüşlerinin alındığı, öğretmenlerin yeniliğe açık olduğu, derslerde uygun araç ve gereçlerin kullanıldığı, okul fiziki mekânın temiz olduğu ve okulda yeterli miktarda kültürel ve sanatsal faaliyet yapıldığı görülmüştür.

Öğretmen Anketi Sonuçları: Yapılan öğretmen anketinde; kararların çalışanların katılımıyla alındığı, duyuruların çalışanlara zamanında iletildiği, öğretmenlere tarafsız davranıldığı, öğretmenlerin kendilerini okulun üyesi olarak gördüğü, okulun öğretmenlere gelişim imkanı sunduğu, çalışanların katılımı için sosyal kültürel faaliyetler düzenlendiği, yöneticilerin yapılan çalışmalar konusunda çalışanlara karşı paylaşımcı olduğu, öğretmenlerin alanlarında kendilerini geliştirip güncelleme açık olduğu görülmüştür.

2.7 Kuruluş İçi Analiz

Bu bölümde; teşkilat yapısı, insan kaynaklarının yetkinlik düzeyi, kurum kültürü, teknoloji ve bilişim altyapısı, fiziki ve mali kaynaklara ilişkin analizlere yer verilmiştir.

2.7.1 Teşkilat Şeması



2.7.2 İnsan Kaynakları

Bu bölümde; okulumuz personeline ilişkin nicel veriler ile personelin sahip olduğu niteliklerin analizi yapılmıştır.

Okul/kurumda çalışanlar ve görevleri belirlenir. Ayrıca;

- Kurumun sahip olduğu toplam norm kadro sayısı,
- Çalışan toplam personel sayısı,
- İhtiyaç duyulan branşlar ve ihtiyaç sayısı,
- Buna bağlı olarak yapılan istihdam sayısı,
- Personelin nasıl atandığı,
- Varsa geçici personelin alındığı kaynağı,
- Kadrosu olmayıp da sözleşmeli çalıştırılan personelin sayısı,
- Eğitim düzeyi, gönüllü olarak aldığı diğer görevler,
- Okul/kuruma son -en az- iki yılda gelen giden personel sayısı mümkün ise neden okul/kurumdan tayin istedikleri,
- Ortalama okulda çalışma yılı,
- Ortalama hizmet içi eğitim saati,
- Çalışana verilen ödül ve ceza sayısı gibi hususlar tablo hâlinde düzenlenebilir.
- Okul/kurumda çalışan yönetici, öğretmen, diğer personelin görevlerinin neler olduğu belirlenmelidir.

(Bu Bölümde verilen tablolar örneklendirmek amacıyla verilmiştir. Okul/kurum tablo çeşitliğini sağlayabilir.)

Tablo 5. Çalışanların Görev Dağılımı

Çalışanın Unvanı	Görevleri
Okul /Kurum Müdürü	Denetim ve Yönetim
Müdür Yardımcısı	Öğrenci İşlemleri
Müdür Yardımcısı	Personel İşlemleri, Mali İşlemler, Denklik İşlemleri
Öğretmenler	Öğretim Programlarını Uygulamak

Tablo 6. İdari Personelin Hizmet Süresine İlişkin Bilgiler

Hizmet Süreleri	2024 Yılı İtibarıyla	
	Kişi Sayısı	%
1-4 Yıl	0	%0
5-6 Yıl	1	%33,3
7-10 Yıl	0	%0
10.....Üzeri	2	%66,6

Tablo 7. Öğretmenlerin Hizmet Süreleri (Yıl İtibarıyla)

Hizmet Süreleri	Branşı	Kadın	Erkek	Hizmet Yılı	Toplam
1-3 Yıl	-	-	-	-	0
4-6 Yıl	-	-	-	-	0
7-10 Yıl	DKAB	0	1	10	1
11-15 Yıl	-	-	-	-	0
16-20	-	-	-	-	0
20 ve üzeri	-	-	-	-	0

Tablo 8. Kurumdaki Mevcut Hizmetli/ Memur Sayısı

	Görevi	Erkek	Kadın	Eğitim Durumu	Hizmet Yılı	Toplam
1	Memur	-	-	-	-	0
2	Hizmetli	-	-	-	-	0

Tablo 9. Okul/Kurum Rehberlik Hizmetleri

Mevcut Kapasite				Mevcut Kapasite Kullanımı ve Performans					
Psikolojik Danışman Norm Sayısı	Görev Yapan Psikolojik Danışman Sayısı	İhtiyaç Duyulan Psikolojik Danışman Sayısı	Görüşme Odası Sayısı	Danışmanlık Hizmeti Alan			Rehberlik Hizmetleri ile İlgili Düzenlenen Eğitim/Paylaşım Toplantısı vb. Faaliyet Sayısı		
				Öğrenci Sayısı	Öğretmen Sayısı	Veli Sayısı	Öğretmenlere Yönelik	Öğrencilere Yönelik	Velilere Yönelik
0	0	0	0	5	0	0	1	2	0

2.7.3 Teknolojik Düzey

Okulumuzun teknolojik altyapısı ve teknolojiyi kullanabilme düzeyine ilişkin analizi yapılmıştır.

Tablo 10. Teknolojik Araç-Gereç Durumu

Araç-Gereçler	Mevcut Durum	İhtiyaç
Bilgisayar	0	12
Akıllı Tahta	0	4
Video Kamera	0	1
Fotokopi Makinesi	0	2

Tablo 11. Fiziki Mekân Durumu

Fiziki Mekân	Var	Yok	Adedi	İhtiyaç
Öğretmen Çalışma Odası	✓		1	0
Ekipman Odası	✓		1	0
Kütüphane		✓	0	0
Rehberlik Servisi		✓	0	0
Resim Odası		✓	0	1
Müzik Odası		✓	0	0
Çok Amaçlı Salon		✓	0	0
Spor Salonu		✓	0	0

2.7.4 Mali Kaynaklar

Okul/Kurumun mali kaynak analizi aşağıda belirtilmiştir.

Tablo 12. Kaynak Tablosu

Kaynaklar	2023	2024	2025	2026	2027	2028
Genel Bütçe	57524,08	9870,06				
Okul Aile Birliği						
Özel İdare						
Kira Gelirleri						
Döner Sermaye						
Dış Kaynak/Projeler						
Diğer						
TOPLAM	57524,08	9870,06				

Tablo 13. Gelir-Gider Tablosu

YILLAR	2021		2022		2023	
	GELİR	GİDER	GELİR	GİDER	GELİR	GİDER
Temizlik		-				7924,27
Küçük Onarım		-				
Bilgisayar Harcamaları		-				
Büro Makinaları Harcamaları		-				39680,03
Telefon		-				
Sosyal Faaliyetler		-				
Kırtasiye		-				9919,78
GENEL		-				57524,08

2.7.5 İstatistikî Veriler

Okul/kurumla ilgili her türlü sayısal veriler geriye dönük olarak (en az 3 yıllık) verilir. İstatistikî veriler kapsamında incelenecek hususlar;

- Öğrenci durumu (genel mevcut, ortalama sınıf mevcudu, mevcudu en fazla olan ve en az olan sınıf mevcudu sayısı, kaynaştırma eğitimine tabi öğrenci sayısı vs.)
- Öğrenci kursları (kurs açılan dersler, katılan öğrenci sayısı, görev alan öğretmenlerin sayısı, kursun akademik başarıya olan katkısı vs.)
- Okul/kurumun akademik başarısı (ulusal düzeyde yapılan sınavlarda başarı sağlayan öğrenci sayısı ve mevcuda oranı, il başarı sırası, sınıfını doğrudan geçen öğrenci sayısı/oranı, sınıf tekrarı yapan öğrenci sayısı/oranı vb.)
- Okul/kurumda yapılan sosyal faaliyetlerin (kutlamalar, anma günü, kermes vb.) neler olduğu, bunlarda görev alan öğretmen, öğrenci velilerin sayısı, katılım oranı belirtilir.
- Okul/kurumda yapılan kültürel faaliyetlerin (gezi, sergi vb.) neler olduğu; kültürel faaliyetlerde görev alan öğretmen, öğrenci velilerin sayısı, katılım oranı belirtilir.
- Okul/kurumun bilimsel araştırmaları (Okulun paydaşlarınca yapılan bilimsel araştırmalar belirtilir.),
- Okul/kurumun bilimsel yayınları (Okul/kurum ya da okul paydaşlarınca yayımlanan kitap, makale vb. bilimsel yayımlardan bahsedilir.),
- Spor kulübü faaliyetleri (Hangi branşlarda takım oluşturulduğu, antrenör sayısı, lisanslı öğrenci sayısı, bu alanda kazanılan başarılar, mezun olduktan sonra spora devam eden öğrenci sayısı vb. belirtilir.),
- Öğrenci devam durumu (öğrencilerin devamsızlık ortalaması, önceki yılda devamsızlıktan kalan öğrenci sayısı, bu yıl sürekli devamsızlık yapan öğrenci sayısı, önceden devamsız olup da devamı sağlanan öğrenci sayısı),
- Sosyal kulüplerin çalışması (kurulan sosyal kulüpler ve bunların gerçekleştirdiği projeler),
- Personel devam durumu (personelin sevk alma durumu, zorunlu izinler hariç alınan izin süreleri, sevk alma sıklığı-haftalık sevk sayısı-alınan rapor sayısı),
- Rehberlik hizmetleri (yararlanan öğrenci sayısı ve diğer faaliyetleri),
- Engelli öğrenciler için kolaylaştırıcı çalışmalar (engelli öğrencilerin sayısı ve engel çeşitleri ile bunların yaşamını kolaylaştırmak için alınan önlemler),
- Okulun dış çevre (MEB, belediye, AB, TÜBİTAK, MEM) tarafından düzenlenen faaliyet ve projelere katılma ve bu projelerden yararlanma durumu,
- Okul/kuruma ulaşım,
- Fiziki mekânlar (Spor salonu, çok amaçlı salon, BTS, laboratuvar, sınıflar, idari odalar, öğretmenler odası vs. kullanıma uygunluğu, kullanılma sıklığı, binanın dış ve iç ses yalıtımı, danışma, ziyaretçi odası vs. belirtilmelidir.),
- Kantin, yemekhane (kantinin işletilme biçimi, ihtiyacı karşılama düzeyi, okula getirisi, öğrencilerin dışarı gitmesini önleme durumu, faydaları), Isınma durumu (okulun nasıl ısıtıldığı, yakıt türü, ısınmanın tam sağlanıp sağlanmadığı, sağlanamıyorsa nedenleri, kalorifer görevlisinin eğitimi, belgesi),
- Sivil savunma çalışmaları (yangın tertibatı, yangın tüpü, ikaz alarm zili, elektrik

tertibatinin kontrolü, baca temizliđi, kalorifer kazanın temizliđi, sivil savunma tatbikatı vs.),

- Diđer araç ve gereçler (Okulda bulunan ders araçları genel olarak belirtilir etkin kullanımı ile ilgili yapılan çalışmalar ifade edilir.),
- Okul/kurumun yaptıđı benzer okullarda olmayan ya da öncülüđünü okulun yaptıđı diđer okullara da örnek olan çalışmalar, çevreye bu okuldan yayılan başarılı uygulamalar,
- Okul/kurumun iş birliđi yaptıđı kurum ya da kişiler, okulda ya da okulca düzenlenen panel, konferans vb. sunumlar,
- Okul/kurumun öncülük ettiđi iyi işler, organizasyonlar, aldıđı ödülleri belirtilir.

2.8 Çevre Analizi (PESTLE)

Çevre analiziyle okul/kurum üzerinde etkili olan veya olabilecek politik, ekonomik, sosyo-kültürel, teknolojik, yasal çevresel dış etkenlerin tespit edilmesi amaçlanmıştır.

Tablo 14 PESTLE Analiz Tablosu

Politik-Yasal etkenler	Ekonomik etkenler
<ul style="list-style-type: none">• Kalkınma Planı ve Orta Vadeli Program,• Bakanlık, il ve ilçe stratejik planlarının incelenmesi,• Yasal yükümlülüklerin belirlenmesi,• Oluşturulması gereken kurul ve komisyonlar,• Okul/kurum çevresindeki politik durum.	<ul style="list-style-type: none">• Okul/kurumun bulunduğu çevrenin genel gelir durumu,• İş kapasitesi,• Okul/kurumun gelirini arttırıcı unsurlar,• Okul/kurumun giderlerini arttıran unsurlar,• Tasarruf sağlama imkânları,• İşsizlik durumu,• Mal-ürün ve hizmet satın alma imkânları,• Kullanılabilir bütçe
Sosyokültürel etkenler	Teknolojik etkenler
<ul style="list-style-type: none">• Kariyer beklentileri,• Ailelerin ve öğrencilerin bilinçlenmeleri,• Aile yapısındaki değişimler (geniş aileden çekirdek aileye geçiş, erken yaşta evlenme vs.),• Nüfus artışı,• Göç,• Nüfusun yaş gruplarına göre dağılımı,• Hayat beklentilerindeki değişimler (Hızlı para kazanma hırısı, lüks yaşama düşkünlük, kırsal alanda kentsel yaşam),• Beslenme alışkanlıkları,• Değerler, mesleki etik kuralları vb.	<ul style="list-style-type: none">• Okul/kurumun teknoloji kullanım durumu• e- Devlet uygulamaları,• Dijital Platformlar üzerinden uzaktan eğitim imkânları,• Okul/kurumun sahip olmadığı teknolojik araçlar• Personelin ve öğrencilerin teknoloji kullanım kapasiteleri,• Personelin ve öğrencilerin sahip olduğu teknolojik araçlar,• Teknoloji alanındaki gelişmeler• Teknolojinin eğitimde kullanımı
Çevresel Etkenler	
<ul style="list-style-type: none">• Hava ve su kirlenmesi,• Toprak yapısı,• Bitki örtüsü,• Doğal kaynakların korunması için yapılan çalışmalar,• Çevrede yoğunluk gösteren hastalıklar,• Doğal afetler (deprem kuşağında bulunma, Covid 19, kene vakaları vb.)	

2.9 Güçlü ve Zayıf Yönler ile Fırsatlar ve Tehditler (GZFT) Analizi

Okul/kurumun güçlü ve zayıf yönleri ile okul/kurum dışında oluşabilecek fırsatlar ve tehditler belirlenmiştir.

Tablo 15 GZFT Listesi

İç Çevre	
Güçlü Yönler	Zayıf Yönler
Ülkenin ara eleman ihtiyacına yönelik kalifiye eleman ihtiyacının karşılanması	Öğrenci sayısının azlığı
Yöneticilerin bilgi paylaşımına, iş birliğine ve değişime açıklığı	Öğretmen normunun yetersiz olması nedeniyle diğer okullardan ihtiyacın karşılanması
İME uygulamaları sayesinde etkili iş birliği	Öğrencilerle birlikte sosyal faaliyet yapma imkanının yeterli olmaması
Merkezde yeterli güvenlik önlemlerin olması	Atölyelerde sınırlı sayıda hükümlü çalışması
Öğrenci iş ve işlemlerinin düzenli ve zamanında yürütülmesi	Sınırlı sayıda atölye olması
Ceza İnfaz Kurumu bünyesinde bulunan atölyelerin araç gereç bakımından çağa uygun olması.	Öğrencilerin farklı ceza evlerine nakilleri nedeni ile kayıt oldukları eğitim programını tamamlayamamaları

Dış Çevre	
Fırsatlar	Tehditler
MEB tarafından mesleki ve teknik eğitimin geliştirilmesini destekleyen politikaları benimseme	Mevzuat ve paydaş beklentileri arasındaki uyumsuzluk
Mesleki ve teknik eğitimde önceki öğrenmelerin tanınmasına imkân veren sistemin varlığı	Hükümlülerin psikolojik sorunlarına bağlı olarak oluşabilecek güvenlik tehditleri
Belgeli çalışanların istihdam edilmesine yönelik olumlu yönde adımların atılması	Hükümlülerin çalışacakları alanı kendileri belirleyememeleri
Meslek odalarıyla olumlu ilişkiler	
Eğitimi yarım kalmış hükümlülerin diploma ve belge sahibi olarak topluma kazandırılması	
Hayat boyu öğrenme kapsamında her yaştan kişinin okulun verdiği hizmetlerden faydalanabilmesi	

2.10 Tespit ve İhtiyaçların Belirlenmesi

Tablo 16 GZFT Listesi

DURUM ANALİZİ AŞAMALARI	TESPİTLER/ SORUN ALANLARI	İHTİYAÇLAR/ GELİŞİM ALANLARI
Mevzuat Analizi	Özel sektör kuruluşları, üniversiteler ve yerel kuruluşlar ile iş birliği gerektiren çalışmalarda, kurum ve kuruluşların mevzuat farklılığından kaynaklanan sorunlar	Özel sektör, üniversite ve yerel kuruluşlarla düzenlenen protokollerde mevzuatla birlikte kurumumuzun mevcut durumu ve kuruluş politikalarının birlikte değerlendirilmesi
Üst Politika Belgeleri Analizi	Kurum Ceza infaz Kurumu içerisinde bulunması nedeni ile üst politika belgelerinin tam olarak kurumumuza uygun olmaması	Stratejik Plan Hazırlama, Performans Programı ve Faaliyet Raporu Hazırlama, Stratejik Yönetim Süreci ile ilgili diğer iş ve işlemler
Paydaş Analizi	İdarenin sorumluluk veya yetki alanı dışında paydaş beklentilerinin bulunması	Paydaşların idareden beklentilerinin faaliyet alanlarıyla uyumu sağlanmalı
İnsan Kaynakları Analizi	Öğrenci sayısının az olmasından dolayı yeterli öğretmen normunun açılmaması	Ceza İnfaz Kurumlarındaki atölye ve atölyede çalışan hükümlü sayısının artırılması
Kurum Kültürü Analizi	Stratejik Yönetim Süreci ile ilgili iş ve işlemleri koordine edecek, nitelikli personel sayısının az olması	Merkezi ve mahalli hizmet içi eğitim faaliyetleri ile Stratejik Yönetim Süreci iş ve işlemlerini koordine edecek personel sayısının artırılması
Fiziki Kaynak Analizi	Kurum yeni açılmış olması sebebi ile yeterli fiziki kaynaklara sahip değil	Okulun fiziki yapıdan belirlenen standartlara ulaştırılması.
Teknoloji ve Bilişim Altyapısı Analizi	Okulun yeni açılan bir okul olması sebebi ile yeterli teknolojik altyapısının bulunmaması	Yeterli mali kaynak olduğunda ihtiyaçların giderilmesi
Mali Kaynak Analizi	Öngörülemeyen nedenlerden dolayı bütçede kesinti ihtimalinin yapılması	Harcama planlamalarında mali kaynaklarda meydana gelecek öngörülemeyen değişikliklerin dikkate alınması

3.BÖLÜM

GELECEĞE BAKIŞ

3. GELECEĐE BAKIŐ

GeleceĐe bakıő b6l6m6nde misyon, vizyon ve temel deĐerler; amaçlar, hedefler, performans g6stergeleri ve stratejiler yer almaktadır.

3.1 Misyon

Çeřitli sebeplerden mesleki eĐitim alamamıő veya tamamlayamamıő tutuklu ve h6k6ml6lere; kiőisel, sosyal ve mesleki eĐitimin yanı sıra geçmiő 6Đrenmelerin deĐerlendirilerek, denkliĐin saĐlanıp belgelendirilmesidir.

3.2 Vizyon

H6k6ml6lerin infaz s6reci sonunda meslek erbabı, 6retken sertifikalı / diplomalı bireyler olarak salıverilmeleriyle birlikte sosyal hayata ve iő hayatına hazırlamak suretiyle toplumun suçtan arındırılmasını saĐlamaktır.

3.3 Temel DeĐerler

1. *Milli ve Manevi DeĐerler*
2. *Yasalara Saygı*
3. *Akılcılık*
4. *ÇaĐdařlık*
5. *İő birliĐi ve Bilgi Paylařımı*
6. *Mesleki EĐitimde Kalite*
7. *Stratejik Y6netim S6reci*
8. *Bilimsel İlkeler DoĐrultusunda Yenilik ve DeĐiőim*
9. *Kiőisel ve Mesleki Geliőim*
10. *İstihdamı Destekleyici EĐitim*
11. *Mesleki Etik*
12. *G6venli Okul*

3.4 Amaç, Hedef ve Performans Göstergesi ile Stratejiler

Tablo 17 Amaç, Hedef, Gösterge ve Stratejilere İlişkin Tablolar

TEMA	EĞİTİM-ÖĞRETİME ERİŞİM ve KATILIM								
Amaç 1	Eğitim ve öğretime erişim oranlarını artırarak kurumumuzun hedef kitlesini oluşturan her bireye ulaşmak.								
Hedef 1.1	Mesleki eğitime katılımı arttırmak								
Performans Göstergeleri	Hedefe Etkisi	Başlangıç Değeri (2023)	2024	2025	2026	2027	2028	İzleme Sıklığı	Rapor Sıklığı
PG 1.1.1 Çıracak Öğrenci Sayısı	%25	11	15	20	25	30	35	6 Ay	6 Ay
PG 1.1.2 Kalfalık Belgesi Alan Öğrenci Sayısı	%25	3	4	6	8	10	12	6 Ay	6 Ay
PG 1.1.3 Ustalık Belgesi Alan Öğrenci Sayısı	%25	4	6	8	10	12	14	6 Ay	6 Ay
PG 1.1.4 Usta Öğreticilik Belgesi Alan Öğrenci Sayısı	%25	0	1	2	3	4	5	6 Ay	6 Ay
Koordinatör Birim	Okul İdaresi								
İş birliği Yapılacak Birimler	Müdür Yardımcıları, Rehberlik Servisi								
Riskler	Ceza İnfaz Kurumu Müdürlüğü tarafından atölyelerde yeterli hükümlü çalıştırılmaması.								
Stratejiler	Ceza İnfaz Kurumu Müdürlüğü ile birlikte hükümlülere mesleki eğitim tanıtıcı faaliyetler düzenleme.								
Maliyet Tahmini	53000 TL								
Tespitler	Cezaevi müdürlüğü eğitim birimiyle yeterli düzeyde iş birliğinin olmaması.								
İhtiyaçlar	Tanıtıcı afiş broşür hazırlanması ve bastırılması.								

Performans göstergesinin Hedefe Etkisi yüzde olarak ifade edilir. Amaca hizmet edecek hedeflerin tamamı %100 başarı performansı olarak düşünülerek tüm hedeflerinin toplamı %100'lük oranı bulmalıdır. (Örneğin pg1 %25+pg2 %25+pg3 %25+pg4 %25 toplamı %100)

Tablo 18 Amaç, Hedef, Gösterge ve Stratejilere İlişkin Tablolar

TEMA	EĞİTİM-ÖĞRETİMDE KALİTE								
Amaç 2	Mesleki ve teknik eğitimin toplumun ihtiyaçlarına ve işgücü piyasası ile bilgi çağının gereklerine uygun biçimde yürütülmesi sağlanacaktır.								
Hedef 2.1	Mesleki ve teknik eğitimde istihdam ve üretim ilişkisini güçlendirmek.								
Performans Göstergeleri	Hedefe Etkisi	Başlangıç Değeri	2024	2025	2026	2027	2028	İzleme Sıklığı	Rapor Sıklığı
PG 2.1.1 Öğretmenlerin aldığı hizmet içi eğitim sayısı	%40	1	2	3	4	5	6	6 Ay	6 Ay
PG 2.1.2 STK ile yapılacak işbirliği/ protokol ve proje sayısı	%30	0	1	2	2	3	3	6 Ay	6 Ay
PG 2.1.3 AB projeleri başvuru sayısı	%30	0	1	1	1	1	1	6 Ay	6 Ay
Koordinatör Birim	Okul İdaresi								
İş birliği Yapılacak Birimler	Müdür Yardımcıları, Öğretmenler, Esnaf ve Sanatkârlar Birliği								
Riskler	Eğitim-istihdam ve üretim ilişkisinin güçlendirilmesinde rol sahibi olacak tarafların beklenen desteği sağlamaması. Teknolojinin çok hızlı bir şekilde gelişmesi ve sektörün taleplerinin değişken olması,								
Stratejiler	Mesleki ve teknik eğitim kurumları ile sektör arasında iş birliği artırılacaktır. Yerel düzeyde sektörün ihtiyaç duyduğu meslek elemanları yetiştirilecektir.								
Maliyet Tahmini	- TL								
Tespitler	Sektör liderleri, organize sanayi bölgeleri ve Ar-Ge merkezlerinin mesleki ve teknik eğitimle olan etkileşiminin beklenen seviyede olmaması.								
İhtiyaçlar	Hizmet içi eğitim, Esnaf ve Sanatkârlar Birliği diğer kurum ve kuruluşlar, iş birliği.								

Tablo 19 Amaç, Hedef, Gösterge ve Stratejilere İlişkin Tablolar

TEMA	KURUMSAL KAPASİTE									
Amaç 3	Kurumun amaçlarına ulaşmasını sağlayacak kurumsal imkân ve yetkinlikler verimli ve sürdürülebilir bir şekilde geliştirilecektir.									
Hedef 3.1	Kurumun fiziki mekânlarının kurumun ihtiyaç ve hedefleri doğrultusunda iyileştirilmesi sağlanacaktır.									
Performans Göstergeleri	Hedefe Etkisi	Başlangıç Değeri	2024	2025	2026	2027	2028	İzleme Sıklığı	Rapor Sıklığı	
PG 3.1.1 Bilgisayar Laboratuvarı sayısı	%50	0	1	1	1	1	1	6 Ay	6 Ay	
PG 3.1.2 Öğrenci Kullanımı İçin Bilgisayar Sayısı	%50	0	1	2	3	5	6	6 Ay	6 Ay	
Koordinatör Birim	Okul İdaresi									
İş birliği Yapılacak Birimler	Ceza İnfaz Kurumu Müdürlüğü, İl Millî Eğitim Müdürlüğü									
Riskler	Yeterli bütçe ve destek bulunamaması									
Stratejiler	Fiziki mekânların iyileştirilmesi için kamu idareleri, belediyeler ve işverenlerle iş birlikleri yapılacaktır. Atölye ve laboratuvarların iyileştirilmesi için sektör ile iş birlikleri yapılacaktır.									
Maliyet Tahmini	300.000TL									
Tespitler	Öğrencilerin uygulama yapabileceği bilgisayarın olmaması.									
İhtiyaçlar	Millî Eğitim Bakanlığının bütçe tahsis etmesi.									

4.BÖLÜM

MALİYETLENDİRME

4. MALİYETLENDİRME

Tablo 20 Tahmini Maliyet Tablosu

	2024	2025	2026	2027	2028	Toplam Maliyet
AMAÇ 1						
Hedef 1.1	50.000	100.000	150.000	200.000	250.000	750.000
AMAÇ 2						
Hedef 2.1	30.000	50000	80.000	100.000	120.000	150.000
Amaç 3						
Hedef 3.1	0	200.000	1.000.000	2.000.000	200.000	3.400.000
Genel Yönetim Giderleri	50.000	100.000	150000	200000	250.000	750.000
TOPLAM	130.000	450.000	1.380.000	2.500.000	820.000	5.050.0000

5.BÖLÜM

İZLEME VE DEĞERLENDİRME

5. İZLEME VE DEĞERLENDİRME

Stratejik planlarda yer alan amaç ve hedeflere ulaşma durumlarının tespiti ve bu yolla stratejik planlardaki amaç ve hedeflerin gerçekleştirilebilmesi için gerekli tedbirlerin alınması izleme ve değerlendirme ile mümkün olmaktadır. Stratejik Planda yer alan performans göstergelerinin gerçekleşme durumlarının tespiti yılda iki kez yapılacaktır. Her yılın ilk altı ayında ilgili hedefe ait performans göstergelerinin performans düzeyi dikkate alınarak yapılan izlemenin ardından, yılsonu itibarıyla hedeflenen değere ulaşıp ulaşılmadığının analizi yapılacaktır.

EKLER:

Ek-1 Okul/kurumlar tarafından uygulanan anketlerin sonuçları ile tablolar şeklinde yer verilecektir.

Öğrenci Anketi Sonuçları

Sıra No	MADDELER	KATILMA DERECESESİ (%)				
		Kesinlikle Katılıyorum	Katılıyorum	Kararsızım	Kısmen Katılıyorum	Katılmıyorum
1	Öğretmenlerimle ihtiyaç duyduğumda rahatlıkla görüşebilirim.	0	20	60	20	0
2	Okul müdürü ile ihtiyaç duyduğumda rahatlıkla konuşabiliyorum.	20	80	0	0	0
3	Okul yönetiminden ihtiyaç duyduğumda bilgi alabiliyorum.	40	60	0	0	0
4	Okula ilettiğimiz öneri ve isteklerimiz dikkate alınır.		20	60	20	
5	Okulda kendimi güvende hissediyorum.	20	40	40	0	0
6	Okulda öğrencilerle ilgili alınan kararlarda bizlerin görüşleri alınır.	0	40	40	20	
7	Öğretmenler yeniliğe açık olarak derslerin işlenişinde çeşitli yöntemler kullanmaktadır.	20	80	0	0	0
8	Derslerde konuya göre uygun araç gereçler kullanılmaktadır.	20	60	20	0	0
9	Okulun içi ve dışı temizdir.	100	0	0	0	0
10	Okulun binası ve diğer fiziki mekânlar yeterlidir.	0	20	20	60	
11	Okulumuzda yeterli miktarda sanatsal ve kültürel faaliyetler düzenlenmektedir.	20	80	0	0	0

Öğretmen Anketi Sonuçları

	MADDELER	KATILMA DERECESİ (%)				
		Kesinlikle Katılıyorum	Katılıyorum	Kararsızım	Kısmen Katılıyorum	Katılmıyorum
1	Okulumuzda alınan kararlar, çalışanların katılımıyla alınır.	85,71	14,28	0	0	0
2	Kurumdaki tüm duyurular çalışanlara zamanında iletilir.	100	0	0	0	0
3	Her türlü ödüllendirmede adil olma, tarafsızlık ve objektiflik esastır.	100	0	0	0	0
4	Kendimi, okulun değerli bir üyesi olarak görürüm.	0	71,42	14,28	14,28	0
5	Çalıştığım okul bana kendimi geliştirme imkânı tanımaktadır.	0	57,14	28,57	14,28	0
6	Okul, teknik araç ve gereç yönünden yeterli donanıma sahiptir.	0	14,28	57,14	28,57	0
7	Okulda çalışanlara yönelik sosyal ve kültürel faaliyetler düzenlenir.	14,28	85,71	0	0	0
8	Okulda öğretmenler arasında ayırım yapılmamaktadır.	100	55,56	0	0	0
10	Yöneticilerimiz, yaratıcı ve yenilikçi düşüncelerin üretilmesini teşvik etmektedir.	14,28	14,28	71,42	0	0
11	Yöneticiler, okulun vizyonunu, stratejilerini, iyileştirmeye açık alanlarını vs. çalışanlarla paylaşır.	14,28	14,28	71,42	0	0
12	Okulumuzda sadece öğretmenlerin kullanımına tahsis edilmiş yerler yeterlidir.	0	14,28	57,14	28,57	0
13	Alanıma ilişkin yenilik ve gelişmeleri takip eder ve kendimi güncellerim.	14,28	85,71	0	0	0

Ek-2 Stratejik Plan Mimarisi

1. Eğitime ve Öğretime Erişim ve Katılım

1.1. Okula devam ve tamamlama

- 1.1.1. Sınıf tekrarı
- 1.1.2. Okulu bırakma
- 1.1.3. Devamsızlık

1.2. Ders Dışı etkinliklere katılım

- 1.2.1. Kulüp faaliyetleri
- 1.2.2. Gezi, Fuar ve Gözlem Faaliyetleri
- 1.2.3. Sosyal Sorumluluk Faaliyetleri
- 1.2.4. Bölgesel (yerel), Ulusal ve Uluslararası Proje, Yarışma vb. Etkinliklere Katılım

1.3. Özel eğitime ihtiyaç duyan bireylerin erişimi

1.4. Destekleme ve yetiştirme kurslarına katılım ve devam

1.5. Özel politika gerektiren grupların eğitim ve öğretime erişimi (göçmenler, romanlar, mevsimlik tarım işçilerinin çocuklarının eğitimi vd.)

1.6. Uzaktan eğitim faaliyetlerine katılım

1.7. Bir üst öğrenime geçiş

1.8. Mezuniyet oranı

2. Eğitim ve Öğretimde Kalite

2.1. Akademik Kazanımlar

- 2.1.1. Türkçe ve yabancı dil
 - 2.1.1.1. Dinleme
 - 2.1.1.2. Konuşma
 - 2.1.1.3. Okuma
 - 2.1.1.4. Yazma
 - 2.1.1.5. Okunan Kitap Sayısı
 - 2.1.1.6. Okuma, Yazma ve Konuşma Etkinlikleri
- 2.1.2. Matematik
- 2.1.3. Fen Bilimleri
- 2.1.4. Sosyal Bilimler
- 2.1.5. Meslek Dersleri
- 2.1.6. Eğitim Bilişim Ağı

2.2. 21.yy. Becerileri

- 2.2.1. STEM
- 2.2.2. Yapay Zekâ
- 2.2.3. Çevre ve İklim Değişikliği
 - 2.2.3.1. Kaynakların Tasarruflu Kullanımı
- 2.2.4. Finansal Okuryazarlık
- 2.2.5. Dijital Okuryazarlık
- 2.2.6. İletişim ve İş Birliği
- 2.2.7. Bilgi ve Medya Okuryazarlığı

- 2.2.8. Girişimcilik
- 2.2.9. Sosyal ve Kültürlerarası Beceriler
- 2.2.10. Problem Çözme Becerileri (Matematiksel problem çözmeden çatışma çözmeye kadar detaylandırılabilir.)
- 2.2.11. Eleştirel Düşünme Becerileri
- 2.2.12. Yaratıcılık (Yenilikçilik) ve Bilimsel Araştırma Becerileri
- 2.2.13. Veri Okuryazarlığı
- 2.2.14. Sürdürülebilirlik ve İleri Dönüşüm

2.3. Toplumsal Yaşam Becerileri

- 2.3.1. Sevgi, Saygı, Adalet ve Hoşgörü Kazanımları
- 2.3.2. Ahlaki ve Etik Değerler

2.4. Değerler Eğitimi

- 2.4.1. Okul Hizmetlerine Katılım (temizlik, bakım vb.)
- 2.4.2. Sosyal Sorumluluk Çalışmaları

2.5. Ölçme ve Değerlendirme

- 2.5.1. Okul Sınavları
- 2.5.2. Ulusal Sınavlar
- 2.5.3. Ulusal ve Uluslararası Faaliyetlerde Alınan Dereceler

2.6. Sektöre, Üst Öğrenime Hazırlık ve İstihdam

- 2.6.1. Atölye Eğitimleri
- 2.6.2. Staj Eğitimleri
- 2.6.3. Buluş, Patent, Endüstriyel Tasarım, Marka ve Faydalı Model
- 2.6.4. Mesleki Alan Etkinlikleri
- 2.6.5. Mesleki Eğitime Katkı Sağlayacak İş Birlikleri

2.7. Rehberlik

- 2.7.1. Eğitsel Rehberlik
- 2.7.2. Mesleki Rehberlik
- 2.7.3. Kişisel Rehberlik
- 2.7.4. Oryantasyon
- 2.7.5. Aile rehberliği

3. Kurumsal Kapasite

3.1. Fiziksel İmkânlar ve Donatım

- 3.1.1. Derslikler
- 3.1.2. Spor Salonu
- 3.1.3. Kütüphane
- 3.1.4. Çok amaçlı Salon
- 3.1.5. Öğretmenler Odası
- 3.1.6. İdari Bölümler
- 3.1.7. Okul Bahçesi
- 3.1.8. Atölyeler
- 3.1.9. Laboratuvarlar
- 3.1.10. Yatakhane/Pansiyon
- 3.1.11. Yemekhane

- 3.1.12. Tuvaletler
- 3.1.13. Oyun Alanları
- 3.1.14. Bilişim Sınıfları

3.2. Mali Yönetim

- 3.2.1. Döner Sermaye Gelirleri
- 3.2.2. Mal ve Hizmet Alımları
- 3.2.3. Enerji Verimliliği
- 3.2.4. Kaynak Tasarrufu

3.3. İnsan kaynakları

- 3.3.1. Öğretmenlerin Mesleki Gelişimi
 - 3.3.1.1. Okul Temelli Mesleki Gelişim Faaliyetleri
 - 3.3.1.2. Öğretmen Bilişim Ağı
 - 3.3.1.3. Mahalli Hizmet İçi Eğitimler
 - 3.3.1.4. Aday Öğretmenlik
 - 3.3.1.5. Mentorluk ve Koçluk
 - 3.3.1.6. Ulusal ve Uluslararası İyi Uygulama Örnekleri
 - 3.3.1.7. Personel Ödül Yönetimi
- 3.3.2. Okul Yöneticilerinin Mesleki Gelişimi
 - 3.3.2.1. Öğretmen Bilişim Ağı
 - 3.3.2.2. Mahalli Hizmet İçi Eğitimler
 - 3.3.2.3. Mentorluk ve Koçluk
 - 3.3.2.4. Ulusal ve Uluslararası İyi Uygulama Örnekleri
- 3.3.3. Destek Personelinin Mesleki Gelişimi
- 3.3.4. Motivasyon
- 3.3.5. İş Doyumu
- 3.3.6. Oryantasyon
- 3.3.7. Personelin İyi Olma Hali

3.4. Organizasyon

- 3.4.1. Görev Dağılımı
- 3.4.2. Kurul ve Komisyonlar
- 3.4.3. Okul Aile Birliği
- 3.4.4. Katılımcılık
- 3.4.5. Şeffaflık ve Hesap Verebilirlik
- 3.4.6. İzleme ve Değerlendirme
- 3.4.7. Bilgi ve İletişim Teknolojilerinden Yararlanma
- 3.4.8. Öğrenci İşlerinin Yönetimi
- 3.4.9. Kurum İçi İletişim
- 3.4.10. Okul Toplum İlişkileri
- 3.4.11. Kurumlar Arası İletişim ve İş Birliği

3.5. Okul Sağlığı ve Güvenliği

- 3.5.1. Kantin
- 3.5.2. Tuvaletler
- 3.5.3. Temizlik ve Hijyen Farkındalığı

- 3.5.4. Sağlıklı Beslenme ve Obezite
- 3.5.5. Bulaşıcı Hastalıklar
- 3.5.6. Bağımlılıkla Mücadele
- 3.5.7. Gıda Güvenliği
- 3.5.8. Okul Çevresi Güvenliği
- 3.5.9. İş Sağlığı ve Güvenliği (Okul Kazaları, Atölye Denetimleri vb.)
- 3.5.10. Zorbalık ve Şiddet

3.6. Sivil Savunma

- 3.6.1. İlk Yardım ve Acil Durum
- 3.6.2. Afet riski azaltma
 - 3.6.2.1. Deprem
 - 3.6.2.2. Sel
 - 3.6.2.3. Heyelan
 - 3.6.2.4. Yangın
 - 3.6.2.5. Çığ
 - 3.6.2.6. Salgın hastalıklar

EK-3 Örnek İzleme ve Değerlendirme Şablonu

2024-2025 Eğitim Öğretim Yılı Stratejik Plan İzleme ve Değerlendirme Tablosu					
A1					
H1.1					
Hedef 1.1 Performansı					
Sorumlu Birim					
Performans Göstergesi	Hedefe Etkisi (%)	Plan Dönemi Başlangıç Değeri *(A)	İzleme Dönemindeki Yıl Sonu Hedeflenen Değer (B)	İzleme Dönemindeki Gerçekleşme Değeri (C)	Performans (%) (C-A) / (B-A)
PG 1.1.1 Her dönem sınıf velilerine yönelik düzenlenen etkinlik sayısı	60	0	1	1	100
PG 1.1.2 En az bir aile eğitimi alan veli oranı (%)	40	25	75	60	70
Hedefe İlişkin Değerlendirmeler					
2024-2025 eğitim öğretim yılında PG 1.1.1 için performansın %100 oranında gerçekleştiği görülmektedir. 2024-2025 eğitim öğretim yılında PG 1.1.2 için performansı %70 oranında gerçekleştiği göz önünde bulundurularak ailelerin eğitim faaliyetlerine katılımının artırılması için sınıf rehber öğretmenleri aracılığıyla telefon görüşmeleri yapılması planlanmıştır.					

* 2024-2028 dönemini kapsayan stratejik plan için 2023 yılsonu değeridir.

**Her yılın ilk altı ayında, ilgili hedefe ait performans göstergelerinin performans düzeyi dikkate alınarak izlemenin yapıldığı yılın sonu itibarıyla hedeflenen değere ulaşıp ulaşılamayacağını analizi yapılır. Hedeflene değere ulaşılmasını engelleyecek hususlar ve riskler varsa değerlendirilir. Hedeflenen değere ulaşılmasını sağlayacak temel tedbirler kısaca yer verilir.

*PG 1.1.1'in performansının hedefe etkisinin çarpımı ile PG 1.1.2'nin performansının hedefe etkisinin çarpımları sonucunun toplanmasıyla elde edilir. $(\%100 \times \%60) + (\%70 \times \%40) = \%60 + \%28 = \%88$